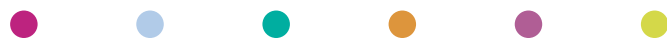


EVALUAR CON ENFOQUE FORMATIVO



La importancia de la realimentación



SECRETARÍA DE EDUCACIÓN PÚBLICA

Otto Granados Roldán

SUBSECRETARÍA DE EDUCACIÓN BÁSICA

Javier Treviño Cantú

DIRECCIÓN GENERAL DE DESARROLLO CURRICULAR

Elisa Bonilla Rius

Primera edición, 2018

© Secretaría de Educación Pública, 2018

Argentina 28,

Centro 06020

Ciudad de México

En los materiales dirigidos a las educadoras, las maestras, los maestros, las madres y los padres de familia de educación preescolar, primaria y secundaria, la Secretaría de Educación Pública (SEP) emplea los términos: niño(s), adolescente(s), joven(es), alumno(s), educando(s), aprendiz(es), educadora(s), maestro(s), profesor(es), docente(s) y padres de familia aludiendo a ambos géneros, con la finalidad de facilitar la lectura. Sin embargo, este criterio editorial no demerita los compromisos que la SEP asume en cada una de las acciones encaminadas a consolidar la equidad de género.

CONTENIDO

1. INTRODUCCIÓN	4
2. ¿POR QUÉ ES IMPORTANTE LA REALIMENTACIÓN EN LA EVALUACIÓN FORMATIVA?	4
EL VÍNCULO ENTRE EVALUACIÓN, APRENDIZAJE Y ENSEÑANZA	5
3. ¿QUÉ CARACTERIZA UNA REALIMENTACIÓN CON ENFOQUE FORMATIVO?	8
LA RELACIÓN ENTRE ENSEÑANZA, APRENDIZAJE Y EVALUACIÓN	8
4. ¿CUÁL ES EL CONTENIDO DE UNA REALIMENTACIÓN FORMATIVA?	11
CARACTERÍSTICAS DEL CONTENIDO DE LA REALIMENTACIÓN FORMATIVA	11
PROPUESTA DE ORGANIZACIÓN PARA LAS ORIENTACIONES DE LA REALIMENTACIÓN	14
EL DOCENTE EN LA REALIMENTACIÓN DEL ALUMNADO DE EDUCACIÓN PREESCOLAR	14
5. ¿QUÉ VALORES EXPRESAMOS AL REALIMENTAR?	16
¿AL REALIMENTAR DE QUÉ MANERA COMUNICO VALORES A LOS ESTUDIANTES?	16
6. ¿CÓMO INCLUIR LA REALIMENTACIÓN EN LA EVALUACIÓN INICIAL?	17
LA REALIMENTACIÓN EN LA EVALUACIÓN INICIAL	18
7. ¿CÓMO INCLUIR LA REALIMENTACIÓN EN LA EVALUACIÓN DEL PROCESO?	20
LA REALIMENTACIÓN EN LA EVALUACIÓN DEL PROCESO	20
8. ¿CÓMO INCLUIR LA REALIMENTACIÓN EN LA EVALUACIÓN FINAL?	23
LA REALIMENTACIÓN EN LA EVALUACIÓN FINAL O SUMATIVA	23
PREGUNTAS CLAVE DE LA REALIMENTACIÓN EN LA EVALUACIÓN FINAL O SUMATIVA	25
SUGERENCIAS PARA PREPARAR LA EVALUACIÓN SUMATIVA O FINAL Y SU REALIMENTACIÓN	26
9. ¿CÓMO ORIENTAR LA REALIMENTACIÓN EN LA AUTOEVALUACIÓN Y EN LA COEVALUACIÓN?	27
10. ¿CÓMO COMUNICAR LA REALIMENTACIÓN A LOS PADRES DE FAMILIA O TUTORES?	28
11. ¿CÓMO REALIMENTAR LA PRÁCTICA DOCENTE?	30
BIBLIOGRAFÍA	32
CRÉDITOS	34

1. INTRODUCCIÓN

En este cuadernillo presentamos qué es la realimentación, por qué es importante para mejorar la calidad del aprendizaje en los estudiantes, cómo podemos incluirla en nuestro quehacer cotidiano de manera efectiva y de qué manera puede convertirse en una de las fuentes que mejore la calidad de los aprendizajes y nuestra práctica docente.

El propósito del cuadernillo es brindar información sintetizada sobre los distintos aspectos de la realimentación. Este documento está organizado por preguntas, por lo que se puede leer de principio a fin o bien consultar los aspectos de interés en los que se requiera orientación o sugerencias para mejorar la realimentación.

Como actividad inicial invitamos a responder las siguientes preguntas:

- **RECUERDA** con qué frecuencia realimentas a los estudiantes.
- **¿QUÉ TIEMPO** le has dedicado a realimentar sus aprendizajes?
- **ELIGE** tres palabras que describan tus realimentaciones.
- **QUÉ BENEFICIOS** has obtenido de la realimentación?
- **FORMULA** dos razones para aprender más sobre la realimentación de los aprendizajes.

Esperamos que la realimentación se convierta en un recurso para mejorar el aprendizaje de los estudiantes y fortalecer la práctica docente.

2. ¿POR QUÉ ES IMPORTANTE LA REALIMENTACIÓN EN LA EVALUACIÓN FORMATIVA?

La realimentación es el componente de la evaluación que evidencia el vínculo entre los procesos de enseñanza y aprendizaje, pues permite explicitar cuál es el avance en los logros de los alumnos y con ellos da cuenta de la pertinencia de los métodos, estrategias y recursos utilizados en la enseñanza. De esta forma, los resultados de las evaluaciones se convierten en un nuevo punto de partida para el aprendizaje y la enseñanza, pues ambos pueden ajustarse para atender, eficaz y puntualmente, las necesidades de los estudiantes.

EL VÍNCULO ENTRE EVALUACIÓN, APRENDIZAJE Y ENSEÑANZA



Figura 2.1

Realimentar consiste en analizar y comunicar los resultados de la evaluación para que los estudiantes, padres de familia o tutores y docentes, cuenten con la información necesaria que les permita saber si se han logrado las metas de aprendizaje. Lo anterior para poder reconocer los motivos de los avances o bien las dificultades en el proceso con el fin de que se hagan los ajustes necesarios.

Recuerda

En la literatura también se utilizan los términos devolución, retroalimentación e incluso orientación para referirse a la realimentación de los aprendizajes.

Los docentes son los encargados de brindar esta información a los alumnos y es posible hacerlo de distintas formas pero una de las más comunes es por medio del diálogo.

La relevancia de la realimentación se debe a que:

- **INCIDE** en la autoestima de cada estudiante.
- **DETERMINA** la autoconcepción del alumno como aprendiz.
- **INFLUYE** en la motivación para aprender.
- **DEFINE** la calidad de la autorregulación.
- **DA A CONOCER** cómo fue el proceso de aprendizaje.
- **PERMITE** identificar lo que se dificulta del aprendizaje o interfiere en él.
- **BRINDA** información para tomar decisiones sobre la enseñanza.
- **ORIENTA** la actuación de los padres de familia o tutores.
- **ES UNA RESPONSABILIDAD** social del docente.

La realimentación incluye e impacta aspectos cognitivos, es decir, conocimientos, habilidades, valores y actitudes de los alumnos, asimismo aspectos socioemocionales como autoconcepto, autoestima, confianza, seguridad y motivación. Esto es así tanto para los estudiantes avanzados como para quienes presentan dificultades para aprender.

Por sus consecuencias, se trata de un proceso en el que el contenido es tan significativo como la manera de comunicarlo. Por ello, se debe de ser consciente en cómo se lleva a cabo la realimentación para reconocer lo que se genera con ella.

¿CÓMO IMPACTA LA REALIMENTACIÓN?

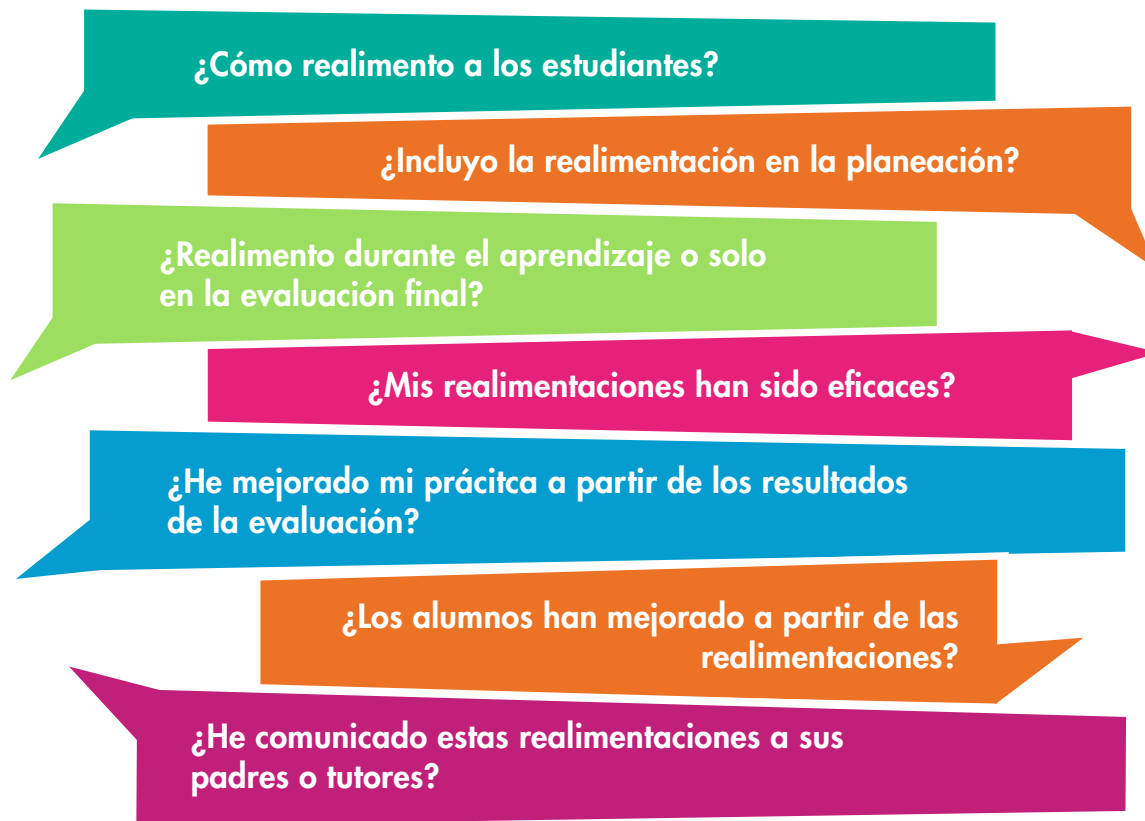


Figura 2.2

3. ¿QUÉ CARACTERIZA UNA REALIMENTACIÓN CON ENFOQUE FORMATIVO?

La manera en la que comunicamos a los alumnos los resultados de las evaluaciones realizadas durante una situación de aprendizaje, un proyecto, una secuencia didáctica, un estudio de caso, una actividad o una evaluación sumativa o final, se relaciona directamente con nuestra concepción de cómo se relacionan enseñanza, aprendizaje y evaluación.

LA RELACIÓN ENTRE ENSEÑANZA, APRENDIZAJE Y EVALUACIÓN

PROCESOS SECUENCIALES, UNO SUCEDE DESPUÉS DE OTRO



Figura 3.1

PROCESOS QUE SE REALIMENTAN CONSTANTEMENTE

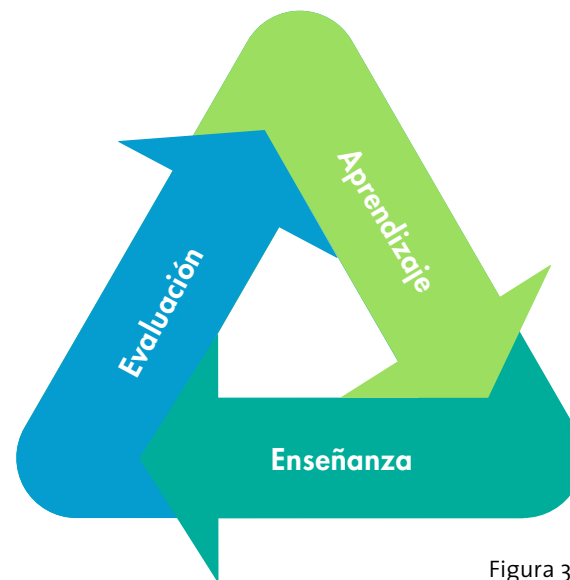


Figura 3.2

La realimentación es formativa en la medida en que su contenido sea útil para el aprendizaje. Por tanto, en una concepción de procesos secuenciales, la realimentación suele ser el paso que cierra un ciclo sin vuelta atrás, pues la evaluación se concibe como un punto de llegada. En estos casos, la realimentación suele ser impersonal, pobre y expresarse con símbolos y frases de tres tipos.

- **DE FELICITACIÓN:** ¡Felicidades!, ¡muy bien!, ¡bien hecho!, o bien una cara feliz o estrellas.
- **DE DESEO PARA UN FUTURO** que ya no involucra los aprendizajes evaluados: ¡Bien!, ¡esfuérate para la otra!, ¡estudia más para la siguiente!, o bien una paloma.
- **DE REPROBACIÓN:** ¡Esperaba más!, ¡insuficiente!, ¡reprobado!, o bien cara triste o taches.

Este tipo de realimentación no describe lo aprendido, se reduce a solo caracterizar el logro, lo que resulta insuficiente pues el alumno no comprende bien qué generó esos resultados. En cambio, desde una concepción en la que aprendizaje, enseñanza y evaluación se enriquecen constantemente, realimentar tiene sentido y se convierte en un recurso que:

- **RECONOCE** lo realizado en más de un momento durante la enseñanza y el aprendizaje.
- **BRINDA** información para explicar los avances y los resultados de las evaluaciones y los convierte en puntos de partida para nuevos intentos.
- **PERMITE** tomar decisiones para mejorar y alcanzar los aprendizajes propuestos, es decir, abre la posibilidad de crear más oportunidades para aprender.
- **PROMUEVE** que los estudiantes se hagan responsables de sus procesos de aprendizaje, fortaleciendo su autoestima, confianza en su capacidad de aprender y autonomía.
- **ENRIQUECE** la práctica docente, pues aprenden a mejorar las estrategias, recursos e incluso a integrar algunos elementos propuestos por los propios estudiantes.

En síntesis, la realimentación se hace formativa, pertinente y relevante para seguir aprendiendo. Y para que sea así, se debe de atender tanto la forma como el contenido.

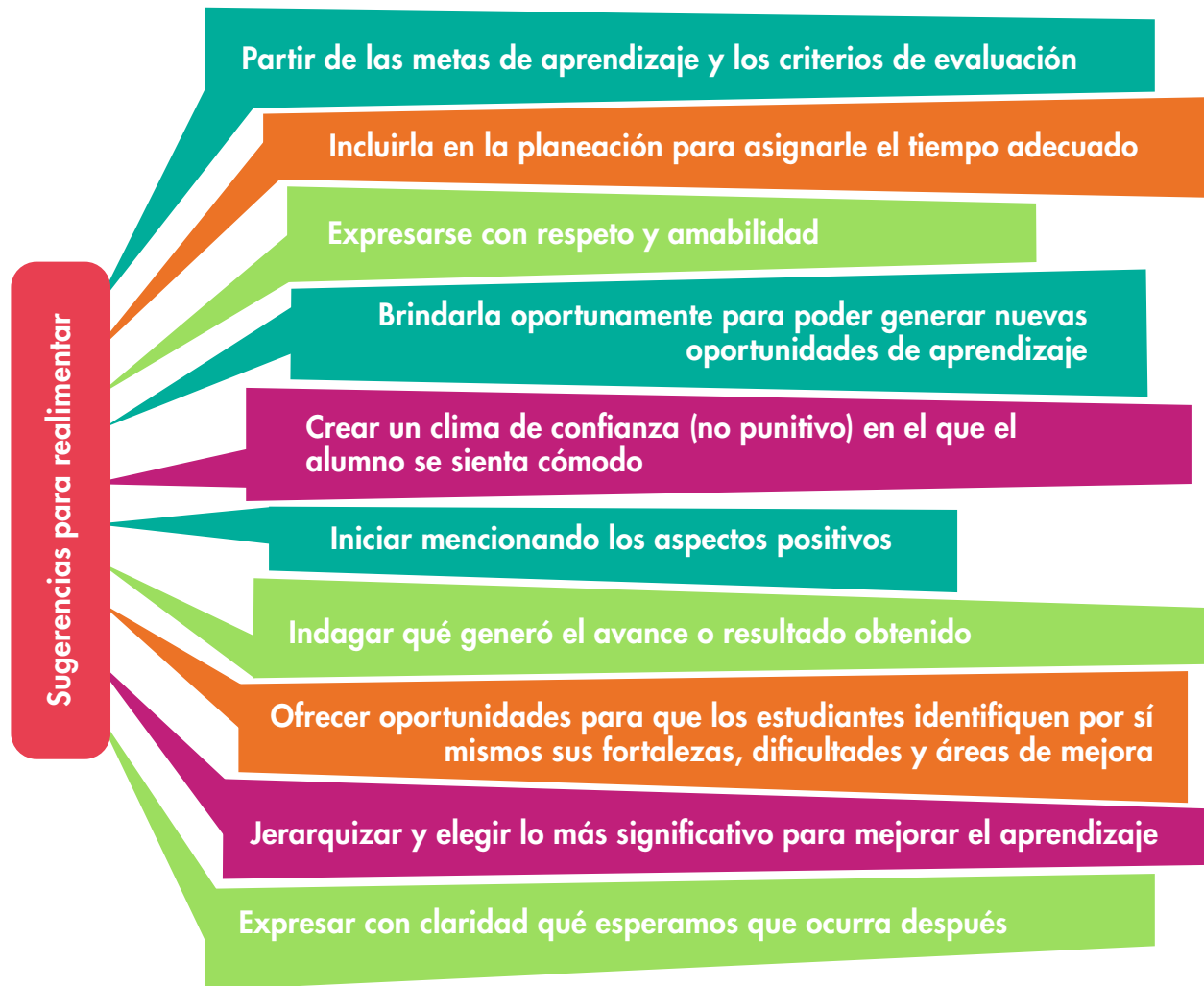


Figura 3.3

4. ¿CUÁL ES EL CONTENIDO DE UNA REALIMENTACIÓN FORMATIVA?

Una realimentación significativa y relevante hace referencia a los procesos cognitivos involucrados en el aprendizaje, es decir, a los conocimientos, las habilidades, valores y actitudes de los aprendizajes evaluados, pero también se refiere al desempeño del aprendiz y destaca los aciertos y cuida que lo dicho sobre este fortalezca su autoestima y confianza.

Esto es importante para todos los estudiantes; tanto para quienes tienen dificultades, porque necesitan saberse capaces de superarlas, como para quienes tienen un desempeño alto, pues deben de saber que el logro de un aprendizaje no es un límite sino una puerta que los lleva a retos de mayor complejidad.

CARACTERÍSTICAS DEL CONTENIDO DE LA REALIMENTACIÓN FORMATIVA



Figura 4.1

Si hacemos la realimentación de manera sistemática, desarrollaremos la autonomía del alumno con mayor eficacia. Por ello, debe de hacerse mirando al futuro, es decir, la realimentación analiza la experiencia previa con el propósito de que en las siguientes experiencias se hagan ajustes, correcciones o refuerzos para que el aprendizaje sea de mejor calidad.

Entre más clara, descriptiva y comprensible sea la realimentación, mayores serán sus beneficios. No obstante, es posible que el alumno requiera regresar a ella para resolver dudas por lo que debe de estar disponible para consultas futuras.

En cuanto al contenido puntual de cada realimentación, el conocimiento que vamos construyendo sobre el grupo nos permite crear una realimentación cada vez más congruente con las características de los alumnos y sus necesidades de aprendizaje. Los contenidos básicos de la realimentación formativa son los siguientes:

- **VALORAR** el logro del alumno.
- **ESTABLECER** la brecha entre el aprendizaje logrado y el esperado.
- **EXPLICAR** al alumno lo que llevó a cabo para aprender.
- **DAR** orientaciones para que el alumno analice su proceder.
- **LLEGAR** a acuerdos y dar orientaciones para lograr el aprendizaje.

Estos contenidos básicos atienden las características de la realimentación formativa que buscan cuidar también los aspectos socioemocionales de los niños, es por eso que incluyen, en primer lugar, el reconocimiento de los logros sin importar su cantidad o calidad, pues se reconoce que esto incide en la motivación y que ésta es esencial para el aprendizaje.

Posteriormente, se sugiere explicar al alumno la brecha entre lo que ha logrado y lo que se espera que logre con el fin de que pueda ubicar tanto sus avances como lo que está pendiente. Es importante cuidar la forma en la que se comunican estos resultados, pues lo que está en juego son la motivación y el autoconcepto del alumno como aprendiz capaz en progreso constante.

Sin motivación no puede haber aprendizaje, las emociones y disposiciones internas del sujeto están íntimamente unidas a la dimensión intelectual, de modo que si el individuo no se siente implicado en el proceso y no experimenta la necesidad interna de aprender, es poco probable que cualquier aprendizaje pueda ocurrir.¹

Con el fin de aprovechar los resultados de la evaluación para mejorar el aprendizaje y llevar a cabo una realimentación formativa, es importante dar espacio a la explicación del alumno acerca de qué hizo para llegar ahí. Solo comprendiendo esto será posible orientarlos para analizar y detectar dónde hubo aciertos y errores. Los primeros hay que convertirlos en nuevos retos y los segundos en situaciones temporales que cambiarán eventualmente. Con base en estos principios, se establecen los acuerdos para las orientaciones necesarias y que cada estudiante logre el máximo de los Aprendizajes esperados.

¹ Moreno Olivos, Tiburcio, *Evaluación del aprendizaje y para el aprendizaje. Reinventar la evaluación en el aula*, México, UAM, 2016.

El reconocimiento de lo logrado, lo que falta por recorrer, lo hecho y lo mejorable tendrán sentido siempre que la realimentación se haga oportunamente, es decir, que entre la evaluación y la realimentación no pase demasiado tiempo. Recordemos que los estudiantes esperan saber “cómo les fue” casi de inmediato. Por ello, desde la planeación se asigna el tiempo para la realimentación.

Desde esta perspectiva, esta realimentación es formativa porque involucra a los estudiantes y su participación es lo que posibilita que se conciban y actúen como aprendices capaces de superar dificultades.

LA REALIMENTACIÓN Y EL AUTOCONCEPTO DE APRENDIZ

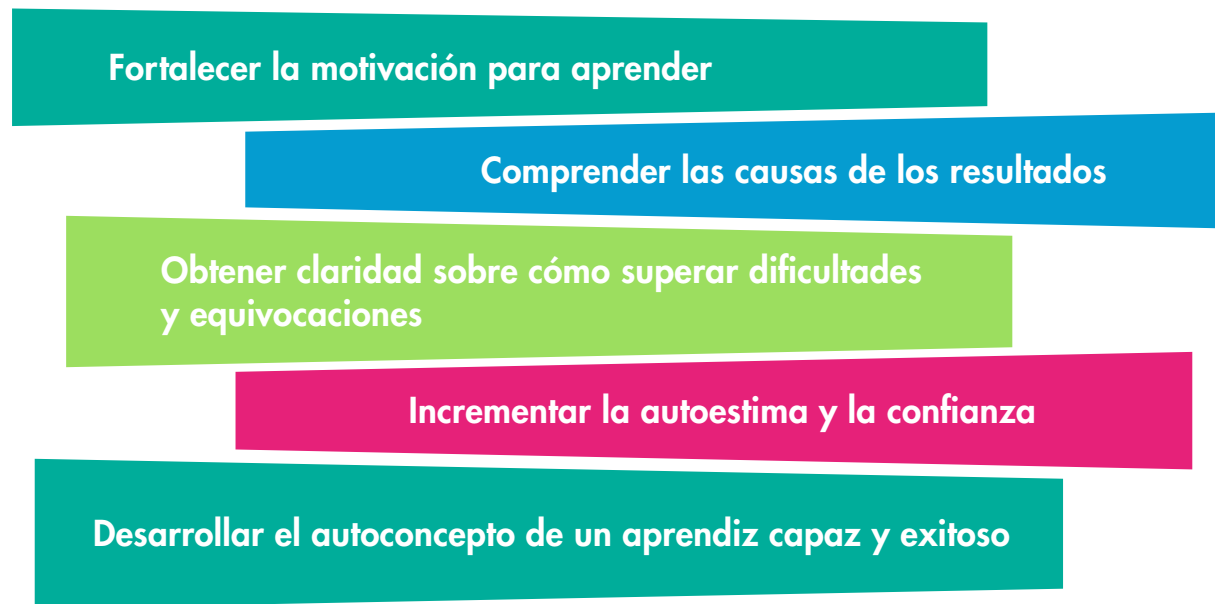


Figura 4.2

PROPUESTA DE ORGANIZACIÓN PARA LAS ORIENTACIONES DE LA REALIMENTACIÓN

Rebeca Anijovich aconseja organizar las orientaciones y los acuerdos de la realimentación en tres pasos, para que los alumnos tengan claridad acerca de qué sigue y cómo pueden alcanzar los Aprendizajes esperados.²

- **¿QUÉ SEGUIR HACIENDO?:** estrategias de aprendizaje que han contribuido a los avances.
- **¿QUÉ EMPEZAR A HACER?:** estrategias que no se han intentado y que son adecuadas para la meta de aprendizaje.
- **¿QUÉ DEJAR DE HACER?:** estrategias que no han contribuido al aprendizaje por ser inadecuadas o realizarse de manera equivocada.

Durante la educación básica, los estudiantes descubren sus habilidades para el aprendizaje y, al mismo tiempo, deben de desarrollar nuevas habilidades para lograr los aprendizajes establecidos en los programas de estudio. Los docentes deben de contribuir a esta parte de su formación; una manera de hacerlo es mediante una realimentación que les permita tomar decisiones sobre qué deben de continuar haciendo, qué dejar de hacer y qué intentar hacer por primera vez. “(...) cuando un alumno asume un rol activo, protagónico, dentro del campo de la evaluación, tendrá más posibilidades de revisar sus tareas y mejorarlas.³

Al discernir entre lo que está funcionando por ser viable y pertinente y aquello que resulta inadecuado para un aprendizaje en particular, los alumnos no solo desarrollarán habilidades, sino que también irán creando un criterio para saber en qué situaciones utilizarlas y poco a poco serán más autónomos y capaces de responsabilizarse de sus aprendizajes.

EL DOCENTE EN LA REALIMENTACIÓN DEL ALUMNADO DE EDUCACIÓN PREESCOLAR

Debido a que las niñas y niños de preescolar están integrándose al sistema educativo, los docentes evalúan a partir de la observación y escucha constantes que permiten conocer cómo va sucediendo el aprendizaje.

Con esta información se regula la intervención respetando tanto el grado de avance como el ritmo de aprendizaje de los alumnos. Por ello, para evaluar, la sugerencia es que se propicien situaciones de autoevaluación y autorregulación en las que los alumnos tengan la oportunidad de reflexionar sobre su propio progreso.

A fin de que esta reflexión sea posible, se recomienda sostener un diálogo individual o grupal para que los alumnos se den cuenta de qué y cómo aprendieron. En este diálogo, especialistas como Fons y Weissman recomiendan cuatro acciones.

² Véase Anijovich, Rebeca (comp.), *La evaluación significativa*, Buenos Aires, Paidós, 2010..

³ Anijovich, Rebeca (comp.), *op. cit.*, 2010..

EL DOCENTE DE PREESCOLAR EN LA REALIMENTACIÓN A LOS ALUMNOS



Figura 4.3

Los alumnos deben de ir tomando conciencia de su propio aprendizaje a partir de la evaluación que se desarrolla en clase; en el parvulario, esta toma de conciencia debe de ser promovida por el profesorado a partir de la idea de que las niñas y los niños son capaces de reflexionar sobre su propia evolución y tomar decisiones tanto individual como colectivamente como resultado de su propia reflexión.⁴

⁴ Diego Navalón, Joan de, "La evaluación en la escuela infantil (3-6 años) ¿Quién necesita qué información y para qué?", en Aula de innovación educativa, núm 72, pp. 12-15, 1998.

5. ¿QUÉ VALORES EXPRESAMOS AL REALIMENTAR?

Como parte del proceso de evaluación, las realimentaciones ponen al descubierto lo que los docentes consideran valioso en el aula: qué conocimientos les parecen más relevantes, cuáles son las habilidades que consideran importantes y cuáles son las actitudes y valores con los que se sienten más cómodos. Todo lo anterior lo transmiten a los estudiantes constantemente en el aula pero en la evaluación y realimentación se muestran con más claridad.

¿AL REALIMENTAR DE QUÉ MANERA COMUNICO VALORES A LOS ESTUDIANTES?

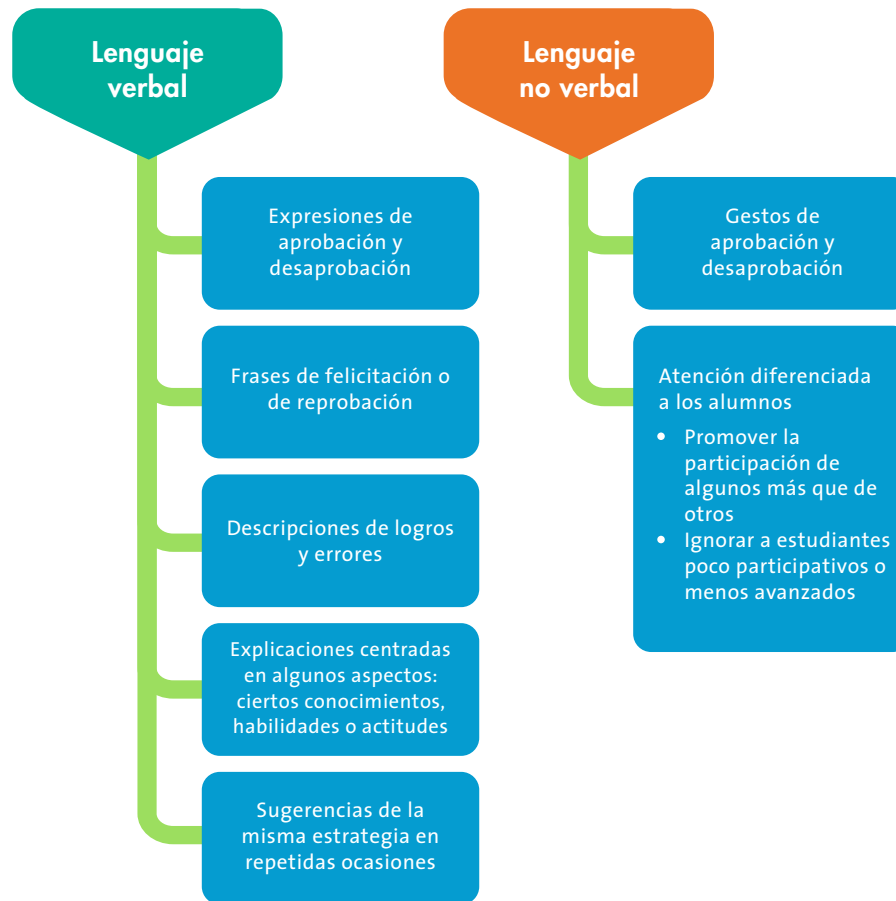


Figura 5.1

Como afirma Anijovich, la realimentación es una forma de profundizar en los procesos de aprendizaje, enseñanza e incluso de evaluación. Debemos de recordar que despierta emociones tanto en los docentes como en los estudiantes, y que dichas emociones tendrán consecuencias en cada alumno, por ejemplo, en su disposición para aprender, en la confianza y seguridad que tengan al iniciar un nuevo reto de aprendizaje y consultar a su profesor.⁵

Los estudiantes “leen” las acciones de los docentes, particularmente cuando se trata de la evaluación, pues existe la creencia de que los alumnos valiosos y merecedores de atención son solo quienes obtienen los mejores resultados. El deber de los docentes es hacer sentir a los alumnos que todos son valiosos como aprendices y que los resultados obtenidos en cada evaluación no son definitivos sino información que muestra una parte del proceso y que abre la posibilidad de mejorar cómo aprenden y lograr así mejores resultados.

6. ¿CÓMO INCLUIR LA REALIMENTACIÓN EN LA EVALUACIÓN INICIAL?

En la evaluación inicial, también llamada diagnóstica, se indaga si los alumnos cuentan con los saberes necesarios para lograr los aprendizajes que se trabajarán con ellos. Además, esta evaluación permite valorar si la planeación desarrollada se ajusta a las necesidades de aprendizaje del grupo o si es necesario modificarla.

Recuerda

De acuerdo con los momentos en los que se aplica, la evaluación puede ser inicial, del proceso o final.

Para que la realimentación de la evaluación inicial permita contribuir a que los alumnos logren aprendizajes de mayor calidad, es conveniente tener la guía de preguntas clave así como claridad sobre el qué y el para qué de esta evaluación y de la realimentación de los resultados.⁶

⁵ Anijovich, Rebeca, (comp.), *op. cit.*, 2010.

⁶ Shepard, Lorrie A., *La evaluación en el aula*, México, INEE, colección Textos de Evaluación, 2008, p. 12.

LA REALIMENTACIÓN EN LA EVALUACIÓN INICIAL



Figura 6.1

Es indispensable que, desde el inicio de cualquier situación de aprendizaje, los alumnos comprendan para qué se lleva a cabo la evaluación y de qué manera les beneficiará conocer y analizar los resultados; solo así esta evaluación será efectivamente formativa.

PREGUNTA	PROPÓSITO DIDÁCTICO	REALIMENTACIÓN
¿A dónde tratas de ir?	Compartir y explicar el Aprendizaje esperado al grupo.	
¿Dónde estás ahora?	Explicar el propósito de la evaluación diagnóstica: conocer con qué saberes cuentan para lograrlo.	Explicitar a los alumnos qué conocimientos, habilidades, actitudes y valores tienen, con el fin de que cada uno haga conciencia de su punto de partida y pueda representarse lo que deberá hacer.
¿Cómo puedes llegar ahí?	Presentar y, en la medida de lo posible, acordar con el grupo la ruta didáctica que se seguirá para lograr los aprendizajes: actividades, recursos, tiempos, etcétera.	A partir del punto de partida personal, elegir las estrategias de apoyo necesarias para recorrer con éxito la ruta didáctica y lograr el aprendizaje.
¿Cómo sabremos que el aprendizaje se está logrando?	Presentar, explicar y acordar las evaluaciones del proceso (momentos y criterios de evaluación) que se consideran adecuadas para saber si el avance en el aprendizaje es adecuado. Presentar, explicar y acordar la evaluación final con sus criterios para saber si se logró el Aprendizaje esperado y en qué medida.	Recordar el propósito de las evaluaciones y que ellos pueden intervenir activamente en ellas.

7. ¿CÓMO INCLUIR LA REALIMENTACIÓN EN LA EVALUACIÓN DEL PROCESO?

La evaluación formativa permite hacer ajustes en los momentos adecuados para atender dificultades, corregir equivocaciones, detectar o dimensionar la gravedad de las barreras e incluso ampliar el reto de aprendizaje para los estudiantes que han rebasado las expectativas.

Con el fin de aprovecharla al máximo, se puede continuar con las preguntas guía, adaptadas al momento, así como la claridad de saber qué información se puede obtener y cómo aprovecharla para lograr el máximo nivel de aprendizaje entre los estudiantes.

LA REALIMENTACIÓN EN LA EVALUACIÓN DEL PROCESO

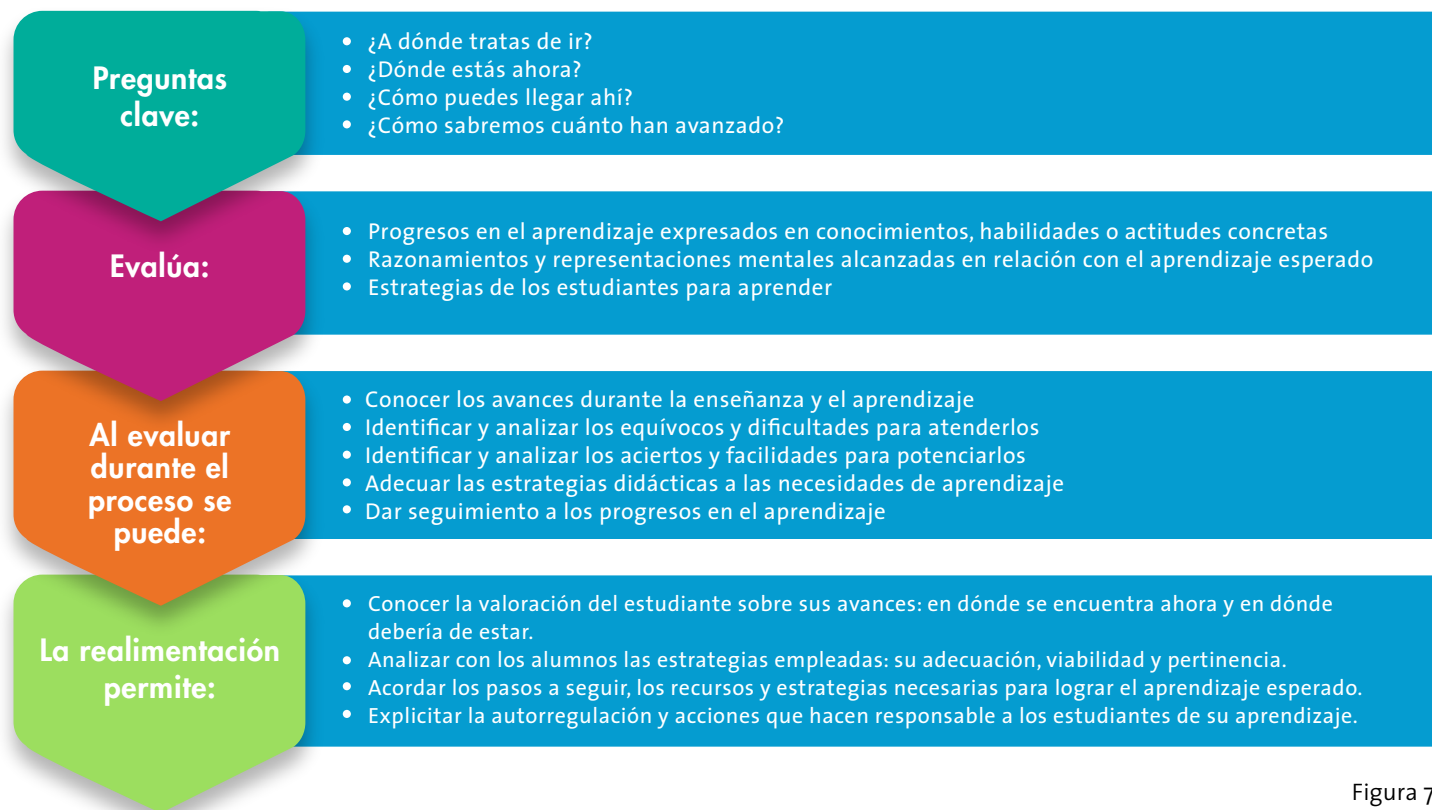


Figura 7.1

En esta evaluación se tiene la oportunidad de identificar los avances de los estudiantes y de confirmar que comprenden el Aprendizaje esperado y lo que implica lograrlo, es decir, los razonamientos y representaciones mentales que se han hecho. También se puede verificar si la ruta propuesta está siendo la adecuada o si es necesario hacer algunas modificaciones.

Para lograrlo, es importante elegir los instrumentos adecuados para lo que se pretende evaluar. Además, durante la realimentación se debe de generar un intercambio de información que permita a los estudiantes, y a los docentes, tomar las decisiones conducentes a atender lo que impide el máximo logro de los aprendizajes.

LOS BENEFICIOS DE REALIMENTAR EN LA EVALUACIÓN DEL PROCESO

PROPÓSITO DE LA REALIMENTACIÓN	BENEFICIOS PARA LA ENSEÑANZA Y EL APRENDIZAJE
<p>Conocer la valoración del estudiante sobre sus avances: en dónde se encuentra ahora y en dónde debería de estar</p>	<p>Si el alumno comprende el Aprendizaje esperado y la ruta para conseguirlo, puede:</p> <ul style="list-style-type: none"> • Ubicar por sí mismo en dónde se encuentra y si ese lugar es el previsto, si se ha atrasado o si ya lo ha rebasado. • Tomar responsabilidad sobre su aprendizaje y fortalecer su autonomía.
<p>Analizar con los alumnos las estrategias empleadas: su adecuación, viabilidad y pertinencia</p>	<p>Dialogar y escuchar las razones por las que los alumnos eligen una estrategia, brinda la oportunidad de:</p> <ul style="list-style-type: none"> • Analizar con ellos si fue la adecuada para la meta de aprendizaje. • Saber si era aplicable en la situación presentada y con ello reflexionar sobre su pertinencia. <p>Esto contribuye a la conciencia que tiene el alumno sobre cómo aprende; es decir, a la metacognición. Asimismo incide en su confianza y autoconcepto como aprendiz.</p>
<p>Acordar los pasos a seguir, los recursos y las estrategias necesarias para lograr el Aprendizaje esperado</p>	<p>Identificados los avances, es posible acordar qué debe de hacerse a continuación. Para ello, se pueden retomar las preguntas de los pasos a seguir para ordenar el contenido de la realimentación:</p> <ul style="list-style-type: none"> • ¿Qué seguir haciendo? • ¿Qué empezar a hacer? • ¿Qué dejar de hacer? <p>Es importante que estos acuerdos sean congruentes con las necesidades educativas de cada estudiante.</p>

PROPÓSITO DE LA REALIMENTACIÓN	BENEFICIOS PARA LA ENSEÑANZA Y EL APRENDIZAJE
<p>Explicitar la autorregulación y las acciones que hacen responsables a los estudiantes de su aprendizaje</p>	<p>Permite diferenciar qué le corresponde a los docentes y qué a los alumnos, ayuda a distribuir las responsabilidades y deja ver a los estudiantes que, si bien ellos deben de ser autónomos, eso no significa que no cuenten con la labor de enseñanza.</p>

Tal como afirma Neus Sanmartí “La evaluación que sirve para aprender se fundamenta en la posibilidad de verbalizar puntos de vista, contrastarlos y pactar nuevas formas de hablar y hacer”.⁷ Esta es la esencia de la realimentación de la evaluación del proceso: la generación de nuevas formas de comunicación con los estudiantes durante los procesos de enseñanza y aprendizaje que den lugar a nuevos intentos, estrategias, correcciones y reflexiones para que todos logren los Aprendizajes esperados.

Recuerda

Durante la realimentación, los estudiantes necesitan constatar que se les habla de hechos reales; por ello, analizar conjuntamente las estrategias que siguen mediante una conversación respetuosa, amigable y que inicie con el reconocimiento de lo positivo, también permite que el docente gane su confianza para que sus reflexiones sean cada vez de mayor profundidad.

Cuando se realizan las evaluaciones inicial y del proceso desde el enfoque formativo no solo se incrementan las posibilidades de que todos los alumnos alcancen la meta propuesta desde el inicio, también se propicia un cambio en la percepción de los alumnos sobre la evaluación, la cual deja de ser objeto de rechazo y se convierte en una herramienta que los ayuda a ser exitosos.

⁷ Sanmartí, Neus, *10 ideas clave. Evaluar para aprender*, Barcelona, Editorial Graó, 2007, p. 11.

8. ¿CÓMO INCLUIR LA REALIMENTACIÓN EN LA EVALUACIÓN FINAL?

Debido a que los resultados de la evaluación final dan lugar a diversas consecuencias, es sobre la que hay más prejuicios y, por tanto, en la que mayor cuidado debe de haber en la realimentación. Por ello, lo primero es romper con la idea de que esta evaluación marca el fin del proceso de aprendizaje.

Esta idea errónea es la causa de que muchos descarten la realimentación al presentar los resultados o la limiten a comentarios superfluos y carentes de significado para los estudiantes, los padres de familia o tutores e incluso para los docentes.

Sin embargo, al igual que en cualquier proceso de evaluación, la comprensión y el análisis de los resultados es un paso valioso para seguir aprendiendo y por ello la realimentación tiene un papel protagónico que no debe de desdeñarse ni simplificarse. Al contrario, como muestra la tabla, los resultados de esta evaluación son fundamentales para seguir aprendiendo y cumplir con su función social.

LA REALIMENTACIÓN EN LA EVALUACIÓN FINAL O SUMATIVA

PREGUNTAS CLAVE	<ul style="list-style-type: none">• ¿A dónde tratabas de ir?• ¿Cómo llegaste ahí?• ¿Cómo se sabrá en qué medida se logró el aprendizaje?
EVALÚA	<ul style="list-style-type: none">• El logro de los Aprendizajes esperados.• Los razonamientos y las representaciones mentales alcanzadas en relación con el Aprendizaje esperado.• Las estrategias empleadas por los estudiantes para aprender y superar las dificultades o equívocos identificados en las evaluaciones del proceso.

**CUANDO SE EVALÚA AL FINAL
SE PUEDE:**

- Identificar lo que cada estudiante ha logrado aprender y en qué grado lo aprendió.
- Reconocer si cuenta con los conocimientos, habilidades y actitudes necesarias para continuar aprendiendo.
- Conocer la pertinencia de las estrategias didácticas en relación con los aprendizajes, dificultades y equívocos de los alumnos.
- Elaborar un juicio justo, sustentado en evidencias de aprendizaje válidas y confiables.
- Contar con la información necesaria para la asignación de niveles de desempeño y calificaciones, según proceda en cada nivel y grado educativos.

**LA REALIMENTACIÓN
PERMITE:**

- Conocer los aprendizajes logrados por cada estudiante.
- Exponer la distancia recorrida desde los saberes previos hasta los aprendizajes logrados.
- Escuchar la valoración que tiene el estudiante en relación con sus logros.
- Analizar con los alumnos las estrategias empleadas: su adecuación y pertinencia en relación con los aprendizajes esperados para conocer las razones de los resultados obtenidos.
- Elaborar, de manera conjunta, una ruta que permita mejorar el nivel de aprendizaje alcanzado.
- Valorar la pertinencia y adecuación de las acciones acordadas para la autorregulación y autonomía del alumno como aprendiz.
- Fortalecer la confianza, autoestima y autoconcepto como aprendiz capaz de cada estudiante.

Una de las primeras reflexiones que se debe de tener presente para crear una realimentación pertinente y relevante es que la evaluación sumativa, como su nombre lo indica, debe de representar la suma de la información disponible acerca del aprendizaje de los estudiantes, con el fin de que el juicio emitido sea justo. Esta construcción requiere de las evidencias de aprendizaje obtenidas, así como de los resultados de las evaluaciones diagnósticas y del proceso realizadas, a las cuales se agrega la observación del docente.

Esto significa que el juicio final no puede reducirse al resultado de la aplicación de un instrumento; debe de reflejar el proceso de aprendizaje de un alumno en el periodo asignado al logro del o los Aprendizajes esperados que se evalúan.

En congruencia con lo anterior, la realimentación de esta evaluación también debe de abarcar el proceso completo y responder preguntas con el fin de que el docente y el alumno puedan comprender las causas del resultado obtenido. Esta comprensión es el vínculo que enlaza a la evaluación con el aprendizaje y la enseñanza, es lo que permitirá que ambos procesos mejoren en el futuro inmediato.

PREGUNTAS CLAVE DE LA REALIMENTACIÓN EN LA EVALUACIÓN FINAL O SUMATIVA



Figura 8.1

Sin importar el nivel alcanzado por los estudiantes, hacer estas preguntas permite saber si las medidas relacionadas con la propuesta de actividades adoptadas durante el aprendizaje, la selección de los contenidos, las estrategias de enseñanza y los acuerdos sobre cómo enfrentar los retos de aprendizaje dieron o no los resultados esperados.

Como en las realimentaciones previas es importante no olvidar los contenidos básicos que cuiden la autoestima y confianza de los estudiantes. En esta evaluación tiene una relevancia particular explicar la distancia recorrida entre los saberes previos y los alcanzados, pues es ahí donde el alumno puede apreciar con claridad el fruto de su esfuerzo, hacer un proceso de metacognición y con ello fortalecer su motivación como aprendiz capaz y exitoso.

SUGERENCIAS PARA PREPARAR LA EVALUACIÓN SUMATIVA O FINAL Y SU REALIMENTACIÓN

Neus Sanmartí y Pedro Ravela,⁸ caracterizan las evaluaciones sumativas o finales que sirven para el aprendizaje, es decir, que tienen un enfoque formativo. Cada una de estas características sirve para planear la realimentación necesaria, sobre todo si se comparte con los alumnos, con el fin de que ellos se concentren en cómo prepararse, que sepan qué y cómo estudiar.

CARACTERÍSTICAS DE LA EVALUACIÓN SUMATIVA CON ENFOQUE FORMATIVO



Figura 8.2

⁸ *Ibíd*, p. 85. / Ravela, Pedro; Beatriz Picaroni y Graciela Loureiro, *¿Cómo mejorar la evaluación en el aula?*, México, SEP, Colección Aprendizajes Clave para la educación integral, 2018.

Que los alumnos conozcan o participen en la creación de los criterios de evaluación, tengan claridad de cuáles serán los referentes (aprendizajes a evaluar), así como la manera en la que se valorarán (tipo de situaciones, procesos cognitivos relacionados) es lo que permite generar la oportunidad de que los estudiantes reconozcan sus límites, fortalezas y dificultades de manera autónoma.

Cuando esto sucede, el diálogo de la realimentación se va haciendo más específico y se centra en los problemas a resolver, pues los alumnos pueden identificarlos y en cada ocasión serán más capaces de proponer cambios en su propio aprendizaje y de autorregularse con mayor eficacia.

9. ¿CÓMO ORIENTAR LA REALIMENTACIÓN EN LA AUTOEVALUACIÓN Y EN LA COEVALUACIÓN?

Las recomendaciones precedentes son aplicables a toda evaluación, pero vale la pena detenerse para tomar nota de qué es importante considerar para que las realimentaciones que están a cargo de los alumnos también contribuyan al logro de los aprendizajes y a que entre ellos se apoyen para mejorar cómo aprenden.

LA REALIMENTACIÓN EN LA AUTOEVALUACIÓN Y LA COEVALUACIÓN



Figura 9.1

Es fundamental que los alumnos sepan que van a evaluar los aprendizajes de sus compañeros, no a las personas; esto evita la reproducción de etiquetas que solo dañan y no contribuyen a lograr los aprendizajes.

Por otro lado, se recomienda favorecer que los estudiantes pongan atención a las formas de pensar, estrategias o propuestas que son distintas a las propias para que reconozcan la diversidad de estilos de aprendizaje e incluso para que intenten formas nuevas de enfrentar una actividad escolar.

10. ¿CÓMO COMUNICAR LA REALIMENTACIÓN A LOS PADRES DE FAMILIA O TUTORES

Como se sabe, lograr que niñas, niños y adolescentes alcancen el perfil de egreso de la educación básica es una tarea que la escuela comparte con los padres de familia o tutores. La realimentación de los aprendizajes de los estudiantes es una oportunidad para que cada uno pueda contribuir a esta meta en común desde el lugar que le corresponde.

En los reportes de evaluación se da a conocer el logro de los estudiantes y en ellos es posible incluir información que permita comprender los resultados y que les deje saber qué pueden hacer para mejorarlos. Esto significa que se debe de intercambiar información con ellos.

Los padres de familia o tutores esperan de la escuela, y de los docentes, información sobre el desempeño de sus hijos. A algunos les parece suficiente tener esta información en los momentos asignados de manera oficial y otros consideran necesario estar enterados de lo que sucede durante el proceso. Es indudable que el interés y los tiempos de madres y padres de familia disponibles para estar al tanto del desempeño de sus hijos son variables. Por ello, corresponde hacer un uso eficiente de los canales y momentos disponibles para brindar y obtener la realimentación adecuada, así como involucrarlos en la mejora continua de los aprendizajes, dándoles la información y las orientaciones que les permitan brindar los apoyos necesarios en casa.

LOS CONTENIDOS DE LA REALIMENTACIÓN CON LOS PADRES O TUTORES

ACTORES E INFORMACIÓN	CONTENIDOS ESENCIALES DE LA REALIMENTACIÓN	BENEFICIOS PARA EL APRENDIZAJE
Docentes	<p>Los retos que implicados en los Aprendizajes esperados en términos de conocimientos, habilidades, actitudes y valores. La ruta general para su aprendizaje y los criterios para la evaluación.</p> <p>Los progresos, fortalezas, dificultades y obstáculos detectados durante el aprendizaje y los que permanecieron al final del periodo asignado para su logro.</p>	<p>Cuando los padres conocen los retos de aprendizaje de sus hijos, pueden tomar decisiones que contribuyan a lograrlos. Cuando los padres reconocen fortalezas y dificultades de sus hijos, así como los acuerdos hechos con el docente, pueden verificar su cumplimiento y apoyarlos.</p>
Padres de familia o tutores	<p>Los hábitos de estudio de sus hijos: si hay un horario asignado para las tareas escolares, si cuentan con un espacio para realizarlas, si deben de combinar las tareas escolares con otras actividades y responsabilidades.</p> <p>Las posibilidades de apoyo en casa por parte de ellos, otros familiares o adultos para las tareas escolares.</p>	<p>Conocer las condiciones en casa relacionadas con el aprendizaje de los estudiantes, permite tomar medidas plausibles y adecuadas para apoyarlos a lograr los aprendizajes.</p>
Docentes y padres de familia o tutores	<p>Los docentes pueden orientar o acordar con los padres de familia o tutores maneras para:</p> <ul style="list-style-type: none"> • Apoyar el desarrollo de conocimientos, habilidades, actitudes y valores de su vida cotidiana relacionados con los aprendizajes. • Desarrollar hábitos de estudios en casa combinables con sus otras actividades y responsabilidades cuando sea adecuado. • Fomentar actitudes positivas hacia el estudio y el aprendizaje. • Identificar situaciones que puedan favorecer lo que deben de aprender. • Incrementar la motivación para aprender y mejorar los aprendizajes. 	

11. ¿CÓMO REALIMENTAR LA PRÁCTICA DOCENTE?

Los resultados de las evaluaciones en general proporcionan información sobre cómo enseñar y qué se puede hacer mejor; sin embargo, cuando se aplica la evaluación con enfoque formativo, es decir, cuando se sabe que está articulada con el aprendizaje y la enseñanza, se incluye en la planeación y se da tiempo para recabar información durante la realimentación, de este modo se puede usar para cambiar la manera en la que se enseña.

Por experiencia se sabe que hay ajustes que se hacen en lo inmediato y a los que no es necesario dedicarles tiempo para la reflexión y sistematización. Por ejemplo, tras una evaluación diagnóstica o una actividad de recuperación de saberes previos, se revela que las estrategias elegidas no son adecuadas y se hace el cambio inmediatamente para adecuarlas a las necesidades de aprendizaje de los alumnos.

Lo mismo sucede con las evaluaciones del proceso donde las necesidades de ajuste se hacen evidentes. Sin embargo, también conviene jerarquizar la información que se obtiene durante las evaluaciones y sus realimentaciones para reconocer qué se puede hacer mejor. De hecho, al preparar las realimentaciones para alumnos y padres de familia o tutores, se selecciona la información relevante para la práctica.

Para organizar mejor esta información, guíese con las siguientes preguntas:

- **CUÁLES FUERON** las situaciones didácticas más exitosas y cuáles difíciles?
- **¿QUÉ TAN PERTINENTES** resultaron los recursos y las actividades para el aprendizaje?
- **¿LAS EVIDENCIAS DE APRENDIZAJE** me dan información significativa sobre el aprendizaje?
- **¿LOS ALUMNOS** permanecieron motivados para aprender?
- **¿QUÉ EXPLICA** las diferencias que hubo en el aprendizaje de los alumnos?
- **¿HAY ALGUNA CONSTANTE** en las realimentaciones? ¿Cómo la puedo atender?

Las respuestas a estas preguntas ayudan a ordenar lo que se puede recuperar de las evaluaciones para realimentar la práctica en los siguientes tres aspectos.

ASPECTO	¿CÓMO SE REALIMENTA?
Estrategias de enseñanza	Se evalúa la pertinencia de recursos y actividades y se evidencia si se debe de innovar la manera en la que se abordan los aprendizajes. Cada ajuste es la puerta a la creación de una nueva oportunidad para aprender y para enseñar.
Estrategias de evaluación	Se reconoce si los instrumentos y los momentos de evaluación fueron adecuados porque se obtuvo información significativa sobre el aprendizaje. Eso impulsa a diseñar tareas cada vez más auténticas para obtener mejores evidencias del aprendizaje.
Estrategias de realimentación	Saber si los estudiantes continúan motivados ratifica si se han cuidado los aspectos psicoemocionales (seguridad, confianza, autoconcepto y autonomía) e impulsado los cognitivos (conocimientos, habilidades, actitudes y valores). La realimentación que cumple con su propósito fomenta que los estudiantes se sientan motivados a seguir aprendiendo y les brinda caminos personalizados o alternativos para lograr los Aprendizajes esperados en todas las evaluaciones.

Finalmente los patrones, aquello que se repite en las realimentaciones, permiten saber si hay algo en el ejercicio profesional que no funciona o causa problemas, así como lo que generalmente da buenos resultados.

Solo si se detiene a analizar y reflexionar esta información puede identificar sus fortalezas, dificultades y áreas de mejora. De otro modo, perderá la oportunidad de enriquecer su práctica al ignorar que en los resultados de las evaluaciones y en las realimentaciones se está hablando de usted, de cómo enseña y cómo atiende las necesidades de aprendizaje de los estudiantes.

Bibliografía

AHUMADA ACEVEDO, Pedro, *Hacia una evaluación auténtica del aprendizaje*, Barcelona, Paidós Educador, 2010.

AIRASIAN, Peter W., *La evaluación en el salón de clases*, México, SEP, Biblioteca para la actualización del maestro, 2002.

ÁLVAREZ MÉNDEZ, Juan Manuel, “Evaluar el aprendizaje en una enseñanza centrada en las competencias”, en GIMENO SACRISTÁN, José (comp.), *Educación por competencias, ¿qué hay de nuevo?*, Madrid, Morata, 2008.

_____, *Valor social y académico de la evaluación*, Madrid, Universidad Complutense, 1994.

ANIJOVICH, Rebeca, *El valor formativo de la retroalimentación*. Consultado el 15 de noviembre de 2018 en: https://www.youtube.com/watch?v=ShlEPX6_NUM

ANIJOVICH, Rebeca (comp.), *La evaluación significativa*, Buenos Aires, Paidós, 2010.

BALLESTER, Margarita, et al., *Evaluación como ayuda al aprendizaje*, Barcelona, Editorial Graó, 2004.

BRANDT, M., *Estrategias de evaluación*, Barcelona, CEAC, 1998.

COLL, César y Elena MARTÍN, “La evaluación del aprendizaje en el currículum escolar: una perspectiva constructivista”, en COLL, César et al., *El constructivismo en la escuela*, Barcelona, Editorial Graó, 1994.

_____ y Javier ONRUBIA, “Evaluación de los aprendizajes y atención a la diversidad”, en COLL, César (Coord.), *Psicología de la instrucción: La enseñanza y el aprendizaje en la educación secundaria*, Barcelona, Horsori, 1999.

DELORS, Jacques, *La educación Encierra un Tesoro*, París, Santillana-Unesco, 1996.

DIEGO NAVALÓN, Joan de, “La evaluación en la escuela infantil (3-6 años) ¿Quién necesita qué información y para qué?”, en *Aula de innovación educativa*, núm 72, pp. 12-15, 1998.

GARCÍA MEDINA, Adán Moisés, et al., *Evaluación de los*

aprendizajes en el aula. Opiniones y prácticas de docentes de primaria en México, México, INEE, 2011.

GINÉ FREIXES, Núria y Artur PARCERISA ARAN, *Evaluación en la educación secundaria. Elementos para la reflexión y recursos para la práctica*, Barcelona, Editorial Graó, 2008.

LOUREIRO DENIS, Graciela, *Evaluación en el aula, currículo y evaluaciones externas*, Santiago de Chile, PREAL, 2009.

MARTÍNEZ RIZO, Felipe, *La evaluación de aprendizajes en América Latina*, México, INEE, 2008.

MORENO OLIVOS, Tiburcio, *Evaluación del aprendizaje y para el aprendizaje. Reinventar la evaluación en el aula*, México, UAM, 2016.

PICARONI, Beatriz, *La evaluación en las aulas de primaria: usos formativos, calificaciones y comunicación con los padres*, Santiago de Chile, PREAL, 2009.

RAVELA, Pedro; Beatriz Picaroni y Graciela Loureiro, *¿Cómo mejorar la evaluación en el aula?*, México, SEP, Colec-

ción Aprendizajes Clave para la educación integral, 2018.

SALINAS, Dino, *¡Mañana examen! La evaluación entre: la teoría y la realidad*, Barcelona, Editorial Graó, 2002.

SÁNCHEZ INIESTA, Tomás, *La construcción del aprendizaje en el aula. Aplicación del enfoque globalizador a la enseñanza*, Argentina, Magisterio del Río de la Plata, 1995.

SANMARTÍ, Neus, *10 ideas clave. Evaluar para aprender*, Barcelona, Editorial Graó, 2007.

SANTOS GUERRA, Miguel Ángel, *Una flecha en la Diana. La evaluación como aprendizaje*. Madrid, Editorial Narcea, 2003.

SHEPARD, Lorrie A., *La evaluación en el aula*, México, INEE, colección Textos de Evaluación, 2008. Consultado el 15 de noviembre de 2018 en: http://www.inee.edu.mx/images/stories/Publicaciones/Otros_textos/Aula/Completo/evaluacionaulacompletoa.pdf

WIGGINS, Grant, *Educative Assessment: Designing Assessments to Inform and Improve Student Performance*, San Francisco, Jossey-Bass Publishers, 1998.

Créditos

CONCEPTO Y COORDINACIÓN GENERAL DEL PROYECTO

Elisa Bonilla Rius

*Directora General de Desarrollo Curricular,
Subsecretaría de Educación Básica*

AUTORA

Oxana Pérez Bravo

COORDINACIÓN DE CONTENIDO

Oxana Pérez Bravo

COORDINACIÓN EDITORIAL

Ernesto Manuel Espinosa Asuar

EDICIÓN Y CORRECCIÓN DE ESTILO

Jimena Hernández Blengio y David Chaparro Herrera

DIAGRAMACIÓN Y FORRO

Miguel Ángel García Rodríguez

ICONOGRAFÍA

Miguel Ángel García Rodríguez

SEP
SECRETARÍA DE
EDUCACIÓN PÚBLICA

